

การสังเคราะห์องค์ประกอบและโครงสร้างภูมิปัญญาท้องถิ่น สำหรับการทำนุบำรุงศิลปะและวัฒนธรรมในสถาบันอุดมศึกษา* Synthesis of Elements and Structure of Local Wisdom for Arts and Cultural Preservation in Higher Education Institutions

อภัสรา ไชยจิตร^{1**} , พัลลภ ปิริยะสุรวงศ์^{2***}
Apasara Chaiyajit^{1**} , Pallop Piriyasurawong^{2***}

^{1,2}หลักสูตรปรัชญาดุษฎีบัณฑิต สาขาวิชาเทคโนโลยีสารสนเทศและการสื่อสารเพื่อการศึกษา
คณะครุศาสตร์อุตสาหกรรม มหาวิทยาลัยเทคโนโลยีพระจอมเกล้าพระนครเหนือ
เลขที่ 1518 ถนนประชาราษฎร์ 1 แขวงวงศ์สว่าง เขตบางซื่อ กรุงเทพมหานคร 10800

^{1,2}Doctor of Philosophy Program in Information and Communication Technology for Education,
Faculty of Technical Education, King Mongkut's University of Technology North Bangkok.
1518 Pracharat I Road, Wongsawang, Bangsue, Bangkok 10800

บทคัดย่อ

การวิจัยครั้งนี้ มีวัตถุประสงค์เพื่อสังเคราะห์องค์ประกอบและโครงสร้างภูมิปัญญาท้องถิ่นสำหรับการทำนุบำรุงศิลปะและวัฒนธรรมในสถาบันอุดมศึกษา ข้อมูลที่นำมาสังเคราะห์องค์ประกอบ ได้แก่ (1) ภูมิปัญญาท้องถิ่น (2) ศิลปะและวัฒนธรรม (3) แนวคิดการบริหารงานตามภารกิจด้านการทำนุบำรุงศิลปะและวัฒนธรรมในสถาบันอุดมศึกษา กลุ่มตัวอย่างที่ใช้ในการวิจัยครั้งนี้ คือ (1) เอกสารและงานวิจัยที่เกี่ยวข้องกับภูมิปัญญาท้องถิ่นในระหว่างปี พ.ศ. 2539 - พ.ศ. 2554 จำนวน 11 รายการ (2) กลุ่มผู้เชี่ยวชาญทางด้านภูมิปัญญาท้องถิ่นด้านศิลปะและวัฒนธรรม ด้านศิลปกรรมสาขาที่เกี่ยวข้องจำนวน 5 ท่าน เครื่องมือที่ใช้ในการวิจัย ได้แก่ (1) แบบบันทึกผลการศึกษา (2) แบบประเมินความสอดคล้องของผู้เชี่ยวชาญ ขั้นตอนการสังเคราะห์องค์ประกอบและโครงสร้างภูมิปัญญาท้องถิ่นสำหรับการทำนุบำรุงศิลปะและวัฒนธรรมในสถาบันอุดมศึกษา ได้แก่ (1) ศึกษาแนวคิดทฤษฎีที่เกี่ยวข้องของภูมิปัญญาท้องถิ่น รวมถึงการทำนุบำรุงศิลปะและวัฒนธรรมในสถาบันอุดมศึกษา (2) การเก็บรวบรวมข้อมูลเพื่อสร้างกรอบแนวคิดการวิจัย

*บทความนี้เป็นส่วนหนึ่งของวิทยานิพนธ์ เรื่อง ระบบการจัดเก็บความรู้ภูมิปัญญาท้องถิ่นโดยใช้ออนไลน์เพื่อการทำนุบำรุงศิลปะและวัฒนธรรมในสถาบันอุดมศึกษา

**ผู้เขียนหลัก

อีเมล: apasara_c@hotmail.com

***อาจารย์ที่ปรึกษาหลัก (ผู้ช่วยศาสตราจารย์ ดร.ประจำสาขาวิชาเทคโนโลยีสารสนเทศและการสื่อสารเพื่อการศึกษา คณะครุศาสตร์อุตสาหกรรม มหาวิทยาลัยเทคโนโลยีพระจอมเกล้าพระนครเหนือ)



(3) นำเสนอผู้เชี่ยวชาญเพื่อประเมินความสอดคล้อง ผลการวิจัย พบว่า ภูมิปัญญาท้องถิ่นเพื่อการทำนุบำรุงศิลปะและวัฒนธรรมในสถาบันอุดมศึกษา แบ่งได้เป็น 2 องค์ประกอบหลัก คือ (1) ศิลปะ (2) วัฒนธรรม องค์ประกอบด้านศิลปะ ได้แก่ (1) อุตสาหกรรมและหัตถกรรม (2) ศิลปกรรมองค์ประกอบด้านวัฒนธรรม ได้แก่ (1) ภาษาและวรรณกรรมพื้นถิ่น (2) ประเพณี (3) การจัดการทรัพยากรธรรมชาติและสิ่งแวดล้อม (4) การแพทย์แผนไทย (5) เกษตรกรรม จากการศึกษาสรุปได้ว่า ภูมิปัญญาท้องถิ่นเพื่อการทำนุบำรุงศิลปะและวัฒนธรรมในสถาบันอุดมศึกษา สามารถแบ่งออกได้ 2 องค์ประกอบหลัก และ 7 องค์ประกอบย่อย ทั้งนี้องค์ประกอบและโครงสร้างหลักมีความสำคัญและมีความสัมพันธ์กับภูมิปัญญาท้องถิ่นและ การทำนุบำรุงศิลปะและวัฒนธรรมในสถาบันอุดมศึกษา

คำสำคัญ

ภูมิปัญญาท้องถิ่น การทำนุบำรุงศิลปะและวัฒนธรรม สถาบันอุดมศึกษา

Abstract

The objective of this research is to Synthesize of Elements and Structure of Local Wisdom for Arts and Cultural Preservation in Higher Education Institutions. The data is used to synthesize: (1) local wisdom (2) arts and culture (3) the concept of management to promote arts and culture preservation in Higher Education Institutions. The samples in research study are (1) documents and research related to local wisdom between the year 1996 - 2011, 11 items (2) five experts fields in local wisdom, arts and culture, arts-related. Tools that are used in research: (1) forms for recording the results of the study. (2) A conformity of assessment by experts. The methodology of the synthesis of elements and structure of local wisdom for arts and cultural preservation in Higher Education Institutions include (1) a study of theories of local wisdom, arts and culture in Higher Education Institutions. (2) data collection to create a framework for the research. (3) offering experts to assess conformity. The research found that: local wisdom to promote arts and culture preservation in Higher Education Institutions can be divided into two main elements: (1) Arts (2) Cultures. The elements of arts are (1) industry and crafts (2) fine arts. The elements of cultures are (1) language and local literature (2) tradition (3) The management of natural resources and the environment (4) Thai traditional medicine (5) agriculture. The study of local wisdom to promote arts and culture preservation in Higher Education Institutions can be divided into two main elements and seven subcomponent elements. The elements and main structure are important in terms of the relationship between local wisdom and the preservation of arts and culture in Higher Education Institutions.

Keywords

Local Wisdom, Arts and Cultural Preservation, Higher Education Institutions

บทนำ

ภูมิปัญญาท้องถิ่นเป็นเรื่องที่สำคัญสำหรับการสืบสานศิลปะและวัฒนธรรมของไทย และเป็นความรู้ที่มีคุณค่า โดยสืบทอดกันมาผ่านประสบการณ์ วิธีคิด การปฏิบัติที่แตกต่างและหลากหลาย เป็นทั้งศาสตร์และศิลป์ ซึ่งสั่งสมสืบทอดกันมายาวนานจากแหล่งต่างๆ ทั้งจากในชุมชน ครอบครัว ความเชื่อ ศาสนา การเมืองการปกครองในท้องถิ่น (Petkaew, 2004) ทั้งนี้ ภูมิปัญญาท้องถิ่นของไทยนั้น ยังสามารถสร้างความเข้มแข็งให้กับชุมชนหรือสังคม ทำให้เกิดเป็นรากฐานที่สำคัญในการพัฒนาประเทศสร้างความภาคภูมิใจให้แก่คนในชาติและท้องถิ่น ก่อให้เกิดการพัฒนาเศรษฐกิจเชิงสร้างสรรค์อันนำไปสู่การสร้างคุณค่าทางศิลปวัฒนธรรมเพิ่มมากขึ้นเพื่อให้คนไทยได้หันกลับมาทำความรู้จักและเข้าใจภูมิหลังรากเหง้าทางภูมิปัญญาและวัฒนธรรมของตนเองให้มากขึ้นโดยยังคงสามารถก้าวหน้าต่อไปอย่างทันโลกและยังจำเป็นต้องรู้จักตนเองเข้าใจภูมิปัญญาที่สั่งสมของเราเองเพื่อให้สามารถปรับเปลี่ยนและพัฒนาอย่างมีศักดิ์ศรีบนแนวทางผสมผสาน “ของดี” ที่เรามีอยู่เป็นทุนกับ “ของใหม่” ที่เราเลือกแล้วว่าเหมาะแก่เรา (Na Thalang, 1997)

การทำนุบำรุงศิลปวัฒนธรรมนั้น ถือเป็นภารกิจหลักที่สำคัญอีกประการหนึ่งของสถาบันอุดมศึกษา วัฒนธรรมอันดีงามจะช่วยปลูกฝังรากฐานอันดีงามของจิตใจ ช่วยเสริมคุณค่าให้บัณฑิตของมหาวิทยาลัยเป็นทรัพยากรบุคคลที่มีคุณภาพของชาติ ดังนั้น สถาบันอุดมศึกษาจึงต้องมีระบบและกลไกการดำเนินงานด้านนี้ให้เป็นไปอย่างมีประสิทธิภาพและคุณภาพโดยอาจมีจุดเน้นเฉพาะที่แตกต่างกันตามปรัชญาและธรรมชาติของแต่ละสถาบันและมีการบูรณาการเข้ากับพันธกิจอื่นๆ รวมทั้งมีการจัดกิจกรรมที่ฟื้นฟูอนุรักษ์สืบสาน พัฒนา เผยแพร่ ศิลปะและวัฒนธรรม สร้างสรรค์ส่งเสริมภูมิปัญญาท้องถิ่นให้เป็นรากฐานการพัฒนาองค์ความรู้ที่ดีขึ้น

โครงสร้างของภูมิปัญญาท้องถิ่นถือเป็นองค์ความรู้ที่มีความสำคัญอย่างมาก เป็นมรดกทางวัฒนธรรมที่สืบทอดต่อกันมายาวนาน เป็นพื้นฐานของการดำรงชีวิตที่พัฒนามาจากอดีตถึงปัจจุบัน ลักษณะความรู้ของภูมิปัญญาท้องถิ่นเป็นการผสมผสานเชื่อมโยงกัน จึงมีการจัดแบ่งองค์ประกอบโครงสร้างหรือประเภทของภูมิปัญญาท้องถิ่นไว้แตกต่างกัน ทั้งภูมิปัญญาท้องถิ่นด้านการทำมาหากิน การยังชีพ วัฒนธรรมที่อยู่อาศัย เครื่องนุ่งห่ม โภชนาการ เกษตรกรรม การรักษาและยารักษาโรค หรือการจัดการทรัพยากรต่างๆ

Keawwanna (2011, 204) กล่าวว่า ภูมิปัญญาท้องถิ่นเป็นรากฐานสำคัญของการดำรงชีวิตของชุมชนท้องถิ่น เพราะภูมิปัญญาท้องถิ่นเป็นสรรพวิชาความรู้ที่ชุมชนใช้แก้ปัญหาหรือจรรโลงชีวิต มีการประยุกต์ใช้กันมายาวนาน หากภูมิปัญญาท้องถิ่นจะสามารถดำรงอยู่ได้ยาวนานจำเป็นต้องมีศักยภาพในการปรับเปลี่ยนให้เหมาะสมกับสภาพแวดล้อมหรือบริบทที่เปลี่ยนแปลงไป จากความเป็นมาดังกล่าวผู้วิจัยจึงเห็นความสำคัญของการสังเคราะห์องค์ประกอบและโครงสร้างภูมิปัญญาท้องถิ่นสำหรับการทำนุบำรุงศิลปะและวัฒนธรรมในสถาบันอุดมศึกษาเพื่อให้ได้องค์ประกอบและโครงสร้างที่สอดคล้องและเหมาะสมซึ่งมีความจำเป็น



อย่างยิ่งต่อการพัฒนาระบบการจัดเก็บความรู้ภูมิปัญญาท้องถิ่นโดยใช้ออนไลน์ เพื่อการทำนุบำรุงศิลปะและวัฒนธรรมในสถาบันอุดมศึกษาและระบบดังกล่าวจะเป็นตัวกลางที่เป็นประโยชน์ในการนำความรู้ไปสู่ผู้สนใจ ซึ่งถือเป็นตัวช่วยในการสื่อความหมายให้เห็นภาพชัดเจนขึ้นของภูมิปัญญาท้องถิ่น

วัตถุประสงค์

เพื่อสังเคราะห์องค์ประกอบและโครงสร้างภูมิปัญญาท้องถิ่นสำหรับการทำนุบำรุงศิลปะและวัฒนธรรมในสถาบันอุดมศึกษา

บททวนวรรณกรรม

ภูมิปัญญาท้องถิ่น

“ภูมิปัญญา” ตรงกับภาษาอังกฤษว่า Wisdom มีความหมายว่า ความรู้ ความคิด ความเชื่อ ความสามารถ ความชัดเจนที่กลุ่มชนได้จากประสบการณ์ที่สั่งสมไว้ใน การปรับตัวและดำรงชีพ ความสามารถทางพฤติกรรม และความสามารถในการแก้ปัญหาของมนุษย์ (Na Thalang, 1997) ภูมิปัญญาจัดเป็นทุนทางวัฒนธรรมที่มีความสำคัญยิ่งของมนุษย์ สิ่งดังกล่าวสั่งสมงอกงามขึ้นจากความรอบรู้ประสบการณ์ผนวกด้วยความเจ็บค้มในการหยั่งรู้อย่างลุ่มลึก เพื่อการปรับเปลี่ยนสภาพทรัพยากรและองค์ความรู้ที่มีอยู่เดิมให้เพิ่มพูนคุณค่าขึ้นอย่างสอดคล้องและเหมาะสมกับบริบทต่างๆ ของชุมชนท้องถิ่นและสังคมของตนเอง องค์ความรู้ของภูมิปัญญาคือส่วนที่เป็นศาสตร์ สำหรับส่วนที่เป็นศิลป์คือเป็นความรู้ที่มีคุณค่าทั้งดีและงาม และผู้คนคิดค้นขึ้นมา ไม่ใช่สมองเพียงอย่างเดียวแต่ด้วยอารมณ์ความรู้สึกและจิตวิญญาณดังนั้นภูมิปัญญาท้องถิ่นจึงเป็นความเข้าใจเกี่ยวกับโลกและชีวิตที่สัมพันธ์กับวิถีชีวิตปฏิบัติและวิถีให้คุณค่าของกลุ่มชน (Petkaew, 2004)

ภูมิปัญญาท้องถิ่นถ่ายทอดได้ 2 ลักษณะ (Phongphit, 1993) คือ (1) ลักษณะการถ่ายทอดที่เป็นนามธรรม เป็นโลกทัศน์ เป็นปรัชญาในการดำเนินชีวิต เป็นเรื่องเกี่ยวกับการเกิด แก่ เจ็บ ตาย คุณค่าและความหมายสิ่งต่างๆ ในชีวิตประจำวันและ (2) ลักษณะการกำหนดที่เป็นการถ่ายทอดรูปธรรม เป็นเรื่องเฉพาะด้านต่างๆ ที่เห็นได้ชัดเจน เช่น การทำมาหากิน การเกษตร หัตถกรรม ศิลปะ ดนตรี เป็นต้น

Chimplee (2012) ได้ทำการศึกษาวิจัยเรื่อง รูปแบบการจัดการภูมิปัญญาท้องถิ่นด้านหัตถกรรมเครื่องจักสาน: กรณีศึกษาวิสาหกิจชุมชน จังหวัดนครราชสีมาเมืองค้ประกอบที่สำคัญ 3 ประการ คือ ความรู้ภูมิปัญญาท้องถิ่น กระบวนการจัดการความรู้และเงื่อนไขที่มีผลต่อการจัดการความรู้ ผลการศึกษาพบว่า (1) ความรู้ภูมิปัญญาท้องถิ่นด้านหัตถกรรมเครื่องจักสานเกี่ยวข้องกับความรู้ความสามารถและประสบการณ์ที่บรรพบุรุษได้สร้างสรรค์และถ่ายทอดสืบต่อกันมาจนกลายเป็นองค์ความรู้ประจำท้องถิ่นผ่านกระบวนการเรียนรู้ทางสังคมและการปลูกฝังวิถีคิด การดำเนินชีวิตประจำวันให้แก่ลูกหลานเพื่อปฏิบัติสืบต่อกันมาและ (2) กระบวนการจัดการความรู้ภูมิปัญญาท้องถิ่นด้านหัตถกรรมเครื่องจักสานซึ่งจากองค์ประกอบหลักทั้ง 3 ประการนั้น นำไปสู่การพึ่งตนเองของกลุ่มองค์การชุมชนได้อย่างเหมาะสม

โดยมีหลักการที่สำคัญได้แก่ การมีผู้นำที่เข้มแข็ง มีความสามัคคี การยึดหลักเศรษฐกิจพอเพียง ในการดำเนินชีวิต และการมีใจรักในด้านการจักสาน

Kaewmanee (2016) ได้ทำการศึกษาวิจัยเรื่อง การใช้หน่วยการเรียนรู้บูรณาการเรื่อง ดนตรีและนาฏศิลป์พื้นบ้าน โดยใช้ภูมิปัญญาท้องถิ่นสำหรับชั้นประถมศึกษาปีที่ 5 โรงเรียนวัดร่องอ้อ มีวัตถุประสงค์เพื่อสร้างและศึกษาผลการใช้หน่วยการเรียนรู้บูรณาการเรื่องดนตรีและนาฏศิลป์พื้นบ้าน โดยใช้ภูมิปัญญาท้องถิ่นสำหรับนักเรียนชั้นประถมศึกษาปีที่ 5 โรงเรียนวัดร่องอ้อ ผลการศึกษาพบว่า การสร้างหน่วยการเรียนรู้บูรณาการผ่านการตรวจสอบของผู้เชี่ยวชาญ ทำให้ได้หน่วยการเรียนรู้บูรณาการ เรื่อง ดนตรีและนาฏศิลป์พื้นบ้านโดยใช้ภูมิปัญญาท้องถิ่นสำหรับนักเรียนชั้นประถมศึกษาปีที่ 5 และแผนการจัดการเรียนรู้ในหน่วยการเรียนรู้บูรณาการจำนวน 9 แผนรวมเวลา 18 ชั่วโมงและหลังจากที่ใช้หน่วยการเรียนรู้และแผนการจัดการเรียนรู้พบว่า ความรู้และทักษะการปฏิบัติดนตรีและนาฏศิลป์พื้นบ้านของนักเรียนมีค่าเฉลี่ยร้อยละ 84.56 ซึ่งสูงกว่าเกณฑ์ที่กำหนดไว้นักเรียน ร้อยละ 65 เห็นว่าหน่วยการเรียนรู้มีกิจกรรมที่หลากหลาย สื่อที่ใช้มีทั้งสื่อของจริง รูปภาพ ซีดีเพลงและวีดิทัศน์มีการวัดประเมินผลทั้งความรู้ทักษะปฏิบัติและคุณลักษณะสามารถนำความรู้ไปใช้ในชีวิตประจำวันและอนุรักษ์สืบสานศิลปวัฒนธรรมภูมิปัญญาท้องถิ่น

การทำนุบำรุงศิลปะและวัฒนธรรมในสถาบันอุดมศึกษา

การทำนุบำรุงศิลปะและวัฒนธรรม เป็นการดำเนินงานด้านการทำนุบำรุงศิลปะและวัฒนธรรมของชาติ เพื่อให้เห็นความสำคัญและคุณค่าในเรื่องศิลปะและวัฒนธรรมที่ต้องส่งเสริม พัฒนาและเผยแพร่สิ่งที่ดีงามด้านศิลปะและวัฒนธรรม ทั้งนี้การทำนุบำรุงศิลปวัฒนธรรมที่ยั่งยืนนั้น ควรปลูกฝังและสร้างเสริมเยาวชนให้มีความรู้ที่ซึ้งลึกซึ้ง หวังและเห็นคุณค่าของศิลปวัฒนธรรมไทย เพื่อการสืบสานวัฒนธรรมประเพณีอันดีงามให้คงอยู่สืบไป

Viriya & Chaiyoopatham (2014) ได้ทำการศึกษาวิจัยเรื่องการพัฒนากลยุทธ์การพัฒนาศูนย์ศิลปวัฒนธรรมในสถาบันอุดมศึกษา ด้านการทำนุบำรุงศิลปวัฒนธรรมผลการศึกษาพบว่า (1) สภาพปัจจุบันองค์กรด้านการทำนุบำรุงศิลปวัฒนธรรมของสถาบันอุดมศึกษา เป็นศูนย์ที่มหาวิทยาลัยจัดตั้ง เพื่อเป็นห้องปฏิบัติการด้านวิถีชีวิตชุมชน ปัญหาที่พบ คือ ขาดความสนใจจาก ผู้นำรัฐบาล ขาดบุคลากร ขาดงบประมาณ ส่วนบทบาทของสถาบันอุดมศึกษาต้องสอดคล้องกับนโยบายระดับชาติ และเป็นภารกิจที่สำคัญเท่าเทียมกับด้านอื่นๆ และ (2) ปัจจัยแวดล้อมที่เอื้ออำนวยต่อประสิทธิผลการดำเนินงานด้านการทำนุบำรุงศิลปวัฒนธรรมทั้ง 36 ปัจจัย ส่งผลต่องานในระดับปานกลาง (ค่าเฉลี่ย 3.35 , S.D. 1.207) ถึงระดับมาก (ค่าเฉลี่ย 4.43, S.D.1.207) ด้านนโยบายส่งผลมากที่สุด รองลงมาเป็นด้านบุคลากร และวิเคราะห์องค์ประกอบได้ 10 องค์ประกอบที่อธิบายความแปรปรวนร่วม (Eigenvalues) ได้ร้อยละ 89.107 3) กลยุทธ์การพัฒนาศูนย์ศิลปวัฒนธรรมของสถาบันอุดมศึกษาด้านการทำนุบำรุงศิลปวัฒนธรรม จำนวน 13 กลยุทธ์ 4 ด้าน คือ 1) ด้านนโยบาย 2) ด้านบุคลากร 3) ด้านการพัฒนา และ 4) ด้านการนำกลยุทธ์ลงสู่การปฏิบัติ



วิธีการวิจัย

การวิจัยในครั้งนี้เป็นงานวิจัยเพื่อสังเคราะห์องค์ประกอบและโครงสร้างภูมิปัญญาท้องถิ่นสำหรับการทำนุบำรุงศิลปะและวัฒนธรรมในสถาบันอุดมศึกษา ใช้แบบประเมินการสังเคราะห์ข้อมูลองค์ประกอบและโครงสร้างภูมิปัญญาท้องถิ่นที่ผ่านการศึกษาเอกสารและงานวิจัยที่เกี่ยวข้อง รวมทั้งการตรวจสอบปรับปรุงจากผู้เชี่ยวชาญในสาขาที่เกี่ยวข้อง โดยมีการประเมินความสอดคล้องโดยกลุ่มผู้เชี่ยวชาญ จำนวน 5 คน ทางด้านภูมิปัญญาท้องถิ่น ด้านศิลปะและวัฒนธรรม ด้านศิลปกรรมสาขาที่เกี่ยวข้อง

1. ขั้นตอนในการวิจัย

1.1 ขั้นตอนที่ 1 ศึกษาทฤษฎีและข้อมูลที่เกี่ยวข้องกับงานวิจัย ดังนี้

1.1.1 ศึกษาเอกสารและงานวิจัยที่เกี่ยวข้องกับภูมิปัญญาท้องถิ่น ในระหว่างปี พ.ศ. 2539 - พ.ศ. 2554 จำนวน 11 รายการ ได้แก่ ข้อมูลที่เกี่ยวข้องกับองค์ประกอบของภูมิปัญญาท้องถิ่น ด้านย่อยแต่ละองค์ประกอบของภูมิปัญญาท้องถิ่น ทฤษฎีที่เกี่ยวข้องด้านภูมิปัญญาท้องถิ่น ทฤษฎีที่เกี่ยวข้องของศิลปะและวัฒนธรรมในสถาบันอุดมศึกษา

1.1.2 บันทึกผลการศึกษาเพื่อการวิเคราะห์และสังเคราะห์ข้อมูลองค์ประกอบและโครงสร้างภูมิปัญญาท้องถิ่นสำหรับการทำนุบำรุงศิลปะและวัฒนธรรมในสถาบันอุดมศึกษา

1.2 ขั้นตอนที่ 2 กำหนดกรอบแนวคิดและขอบเขตของการศึกษางานวิจัยดังนี้

กำหนดกรอบแนวคิดในการวิจัยของการสังเคราะห์ข้อมูลองค์ประกอบและโครงสร้างภูมิปัญญาท้องถิ่นสำหรับการทำนุบำรุงศิลปะและวัฒนธรรมในสถาบันอุดมศึกษา

1.3 ขั้นตอนที่ 3 สังเคราะห์ข้อมูลองค์ประกอบและโครงสร้างของภูมิปัญญาท้องถิ่น ดังนี้

1.3.1 วิเคราะห์และสังเคราะห์องค์ประกอบและโครงสร้างภูมิปัญญาท้องถิ่นสำหรับการทำนุบำรุงศิลปะและวัฒนธรรมในสถาบันอุดมศึกษา

1.3.2 สร้างแบบประเมินเพื่อให้ผู้เชี่ยวชาญประเมินองค์ประกอบและโครงสร้างภูมิปัญญาท้องถิ่นสำหรับการทำนุบำรุงศิลปะและวัฒนธรรมในสถาบันอุดมศึกษาที่สังเคราะห์ขึ้น

ตารางที่ 1

แสดงการบันทึกการศึกษาเอกสารและงานวิจัยที่เกี่ยวข้องเรื่องภูมิปัญญาท้องถิ่น ศิลปะและวัฒนธรรม

	เอกสารที่เกี่ยวข้อง										
	สำนักงานคณะกรรมการการศึกษาแห่งชาติ (2541)	สำนักงานเลขาธิการสภาการศึกษา (2547)	ประกอบ ใจมั่น (2547)	สมชาย ลักษณานุรักษ์ (2545)	กัลยาณี ปริญญาพรเทพ (2541)	กฤษฎา ศิริธรรมา (2554)	ประจวบ เข็มผู้ช่วย (2542)	วิมลใจพิสุทธิ์ ประดิษฐ์ สกณะพัฒน์ และอุดม เขียวกิ่งดี (2548)	พวงภาศุจิราท (2539)	วาสนา บุญสม (2548)	จตุติษฐาอุปภาค (2554)
องค์ประกอบหลัก ที่ 1 ศิลปะ											
1. อุตสาหกรรม และหัตถกรรม	✓	✓	✓	✓		✓	✓	✓			✓
2. ศิลปกรรม	✓	✓	✓	✓	✓	✓	✓	✓	✓	✓	✓
องค์ประกอบหลัก ที่ 2 วัฒนธรรม											
1. ภาษาและ วรรณกรรมพื้นถิ่น	✓	✓	✓	✓	✓	✓	✓	✓	✓	✓	✓
2. ประเพณี	✓	✓	✓	✓	✓	✓	✓	✓	✓	✓	✓
3. การจัดการ ทรัพยากรธรรมชาติและสิ่งแวดล้อม	✓	✓	✓	✓	✓						
4. การแพทย์ แผนไทย	✓	✓	✓	✓	✓			✓			
5. เกษตรกรรม	✓	✓	✓	✓							

3. เครื่องมือที่ใช้ในการวิจัย

3.1 แบบบันทึกผลการศึกษา สำหรับการสังเคราะห์องค์ประกอบและโครงสร้างภูมิปัญญาท้องถิ่นสำหรับการทำนุบำรุงศิลปะและวัฒนธรรมในสถาบันอุดมศึกษา

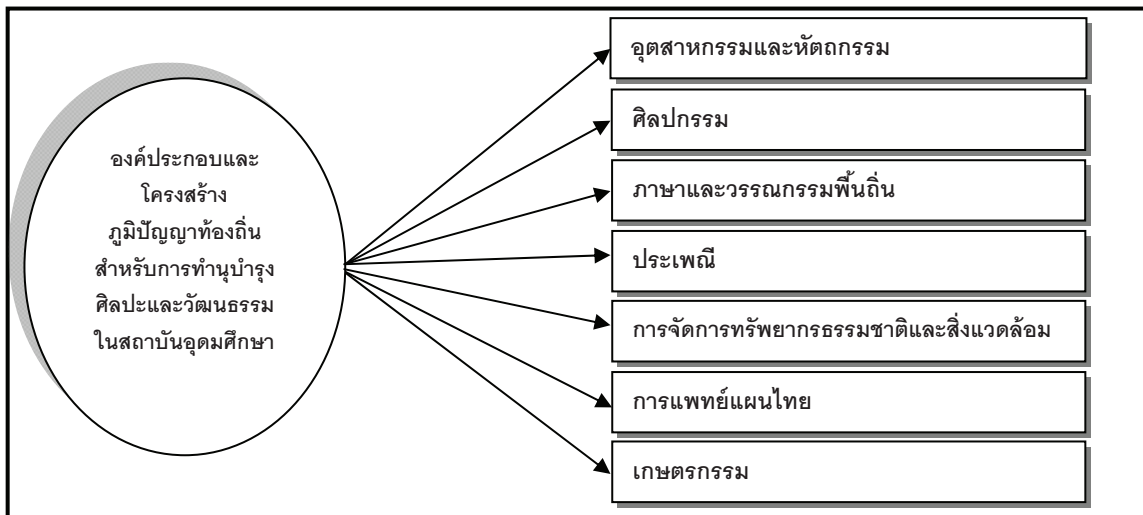
3.2 แบบประเมินความสอดคล้องของข้อมูลทั้ง 7 องค์ประกอบย่อยจากผู้เชี่ยวชาญเพื่อการสังเคราะห์องค์ประกอบและโครงสร้างภูมิปัญญาท้องถิ่นโดยประเมินค่าความสอดคล้องเหมาะสมของข้อมูลองค์ประกอบย่อย ค่า IOC ที่ได้อยู่ระหว่าง 0.8-1.00 โดยผู้เชี่ยวชาญที่นำมาเป็นกลุ่มตัวอย่างในการประเมินนั้น เป็นผู้มีความเชี่ยวชาญและมีประสบการณ์ทางด้านภูมิปัญญาท้องถิ่นด้านศิลปะและวัฒนธรรมด้านศิลปกรรมและสาขาที่เกี่ยวข้อง ไม่น้อยกว่า 5 ปี จำนวน 5 ท่าน

3. การวิเคราะห์ข้อมูล

วิเคราะห์โดยวิธีการวิเคราะห์เนื้อหา สังเคราะห์ และสรุปผลตามกรอบแนวคิดและขอบเขตการศึกษาครั้งนี้

ผลการวิจัย

1. องค์ประกอบของข้อมูลด้านภูมิปัญญาท้องถิ่นที่เกี่ยวข้องกับการทำนุบำรุงศิลปะและวัฒนธรรมในสถานศึกษา พบว่า สามารถแบ่งออกเป็นองค์ประกอบย่อยได้ 7 องค์ประกอบดังภาพที่ 1



ภาพที่ 1: องค์ประกอบย่อยของภูมิปัญญาท้องถิ่น

2. ผลการสังเคราะห์องค์ประกอบและโครงสร้างภูมิปัญญาท้องถิ่นสำหรับการทำนุบำรุงศิลปะและวัฒนธรรมในสถาบันอุดมศึกษา

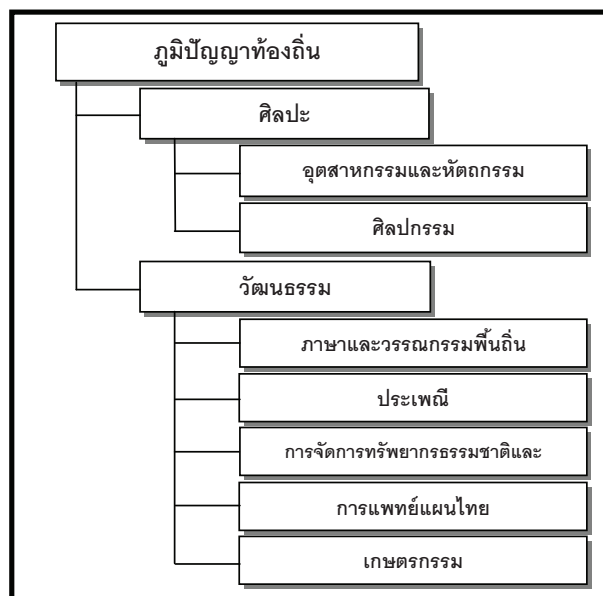
2.1 ผลการประเมินความสอดคล้องจากผู้เชี่ยวชาญด้านภูมิปัญญาท้องถิ่น ศิลปะและวัฒนธรรม

ตารางที่ 2

การประเมินความสอดคล้องจากผู้เชี่ยวชาญด้านภูมิปัญญาท้องถิ่น ศิลปะและวัฒนธรรม

องค์ประกอบ	ผู้เชี่ยวชาญ				
	ผู้เชี่ยวชาญ 1	ผู้เชี่ยวชาญ 2	ผู้เชี่ยวชาญ 3	4	5
องค์ประกอบหลักที่ 1 ศิลปะ					
1. อุตสาหกรรมและหัตถกรรม	✓	✓	✓	✓	✓
2. ศิลปกรรม	✓	✓	✓	✓	✓
องค์ประกอบหลักที่ 2 วัฒนธรรม					
1. ภาษาและวรรณกรรมพื้นถิ่น	✓	✓	✓	✓	✓
2. ประเพณี	✓	✓	✓	✓	✓
3. การจัดการทรัพยากรธรรมชาติและสิ่งแวดล้อม	✓	✓	✓	✓	✓
4. การแพทย์แผนไทย	✓	✓	✓	✓	✓
5. เกษตรกรรม	✓	✓	✓	✓	✓

2.2 องค์ประกอบและโครงสร้างภูมิปัญญาท้องถิ่นสำหรับการทำนุบำรุงศิลปะและวัฒนธรรม ในสถาบันอุดมศึกษาพบว่า สามารถแบ่งได้เป็น 2 องค์ประกอบหลัก ได้แก่ ศิลปะ และวัฒนธรรม โดยมี องค์ประกอบย่อย 7 องค์ประกอบ องค์ประกอบหลักด้านศิลปะ ได้แก่ (1.1) อุตสาหกรรมและหัตถกรรม (1.2) ศิลปกรรม องค์ประกอบหลักด้านวัฒนธรรม ได้แก่ (2.1) ภาษาและวรรณกรรมพื้นถิ่น (2.2) ประเพณี (2.3) การจัดการทรัพยากรธรรมชาติและสิ่งแวดล้อม (2.4) การแพทย์แผนไทย (2.5) เกษตรกรรม ดังภาพที่ 2



ภาพที่ 2: องค์ประกอบและโครงสร้างหลักของภูมิปัญญาท้องถิ่น



2.2.1 องค์ประกอบของด้านศิลปะ แบ่งได้เป็น 2 องค์ประกอบย่อย ได้แก่

2.2.1.1 อุตสาหกรรมและหัตถกรรม แบ่งออกเป็น 10 หมู่ คือ ช่างเขียน ช่างปั้น ช่างแกะ ช่างสลัก ช่างหล่อ ช่างกลึง ช่างหุ่น ช่างรัก ช่างบุ ช่างปูน (The Fine Arts Department, 2009)

2.2.1.2 ศิลปกรรม แบ่งออกได้เป็น 4 กลุ่ม คือ กลุ่ม 1 สถาปัตยกรรมพื้นถิ่น ซึ่งแบ่งออกได้เป็น 2 สาขา คือ สถาปัตยกรรมประเภทที่อยู่อาศัย และสถาปัตยกรรมประเภทศาสนสถาน และในแต่ละสาขาสามารถแบ่งการจัดเก็บออกเป็น 4 ภาค คือ ภาคเหนือ ภาคกลาง ภาคอีสาน ภาคใต้ กลุ่ม 2 ประติมากรรม แบ่งออกได้เป็น 3 สาขา คือ ประติมากรรมหุ่นสูง ประติมากรรมหุ่นต่ำ ประติมากรรมลอยตัว กลุ่ม 3 จิตรกรรม แบ่งออกได้เป็น 2 สาขา คือ จิตรกรรมไทยแบบประเพณี และจิตรกรรมไทยแบบสากล และกลุ่ม 4 ดุริยางคศิลป์ แบ่งออกได้เป็น 2 สาขา คือ ดนตรี และนาฏศิลป์ สาขาดนตรีแบ่งออกได้เป็น 2 กลุ่ม คือ กลุ่มเครื่องดนตรีไทย ได้แก่ เครื่องดีด เครื่องสี เครื่องตี เครื่องเป่า และกลุ่มวงดนตรีไทย ได้แก่ วงเครื่องสาย วงปี่พาทย์ วงมโหรี สำหรับสาขานาฏศิลป์ สามารถแบ่งออกได้เป็น 5 กลุ่ม คือ โขน ละคร ระบำรำฟ้อน การแสดงพื้นบ้าน และการละเล่นพื้นบ้าน

2.2.2 องค์ประกอบของด้านวัฒนธรรม แบ่งได้เป็น 5 องค์ประกอบย่อย ได้แก่

2.2.2.1 ภาษาและวรรณกรรมพื้นถิ่นแบ่งออกได้เป็น 2 กลุ่มคือ กลุ่ม 1 ภาษาถิ่น และกลุ่ม 2 วรรณกรรมไทย ซึ่งในกลุ่มของภาษาถิ่น สามารถแบ่งการจัดเก็บออกเป็น 4 ภาค คือ ภาคเหนือ ภาคกลาง ภาคอีสาน ภาคใต้ และกลุ่มของวรรณกรรมไทย แบ่งสาขาย่อยได้เป็นมุขปาฐะและอมมุขปาฐะ และแต่ละสาขาส่งสามารถแบ่งการจัดเก็บออกเป็น 4 ภาค คือ ภาคเหนือ ภาคกลาง ภาคอีสาน ภาคใต้ เช่นกัน

2.2.2.2 ประเพณีสามารถแบ่งการจัดเก็บออกเป็น 4 ภาค คือ ภาคเหนือ ภาคกลาง ภาคอีสาน ภาคใต้

2.2.2.3 การจัดการทรัพยากรธรรมชาติและสิ่งแวดล้อมสามารถแบ่งออกเป็น 4 สาขา คือ ดิน น้ำ อากาศ ป่าไม้

2.2.2.4 การแพทย์แผนไทยสามารถแบ่งออกเป็น 2 สาขา คือ สมุนไพร และการนวดแผนไทย

2.2.2.5 เกษตรกรรม สามารถแบ่งออกเป็น 4 สาขา คือ การกสิกรรม การปศุสัตว์ การประมง การป่าไม้

อภิปรายผลการวิจัย

โครงสร้างศิลปะและวัฒนธรรมที่มีความสัมพันธ์กันจากการศึกษาวิจัยนั้น พบว่า ภูมิปัญญาท้องถิ่น มีความสัมพันธ์กับศิลปะและวัฒนธรรม ซึ่งได้จากการศึกษาความหมาย ประเภท ความสัมพันธ์ต่างๆ ที่พบในแต่ละองค์ประกอบของศิลปะและวัฒนธรรม ลักษณะสำคัญของวัฒนธรรมคือวิถีชีวิต พฤติกรรม มีการเรียนรู้ หรือสิ่งที่คนผลิตขึ้นในหมู่คณะ ในส่วนของภูมิปัญญาท้องถิ่นนั้นเน้นวิถีชีวิตของคนในชุมชนในท้องถิ่น และสืบสานต่อทอดกันมาจนเป็นเอกลักษณ์เฉพาะท้องถิ่น ซึ่งถือเป็นวัฒนธรรมได้ซึ่งสอดคล้องกับแนวคิดของ Sridharmma (2011, 11) ที่กล่าวว่า การศึกษาวัฒนธรรมเป็นการศึกษาวิถีชีวิต พฤติกรรมและ

ผลงานของมนุษย์ที่สร้างสรรค์ขึ้นตลอดจนความรู้ ความคิด และความเชื่อ การศึกษาสาขานี้จึงเป็นการศึกษา การปลูกฝังความรู้ ความคิดและถ่ายทอดกันสืบมาเพื่อความอยู่รอด รวมถึงแนวคิดในงานวิจัยของ Keawwanna (2011, 207) ที่กล่าวว่า กลุ่มชนหรือชุมชนท้องถิ่นใดๆ ย่อมมีความแตกต่างกัน ตามสภาพแวดล้อมธรรมชาติ สังคม และวัฒนธรรม มีการเรียนรู้ด้วยตนเองโดยธรรมชาติและประสบการณ์จริง ทำให้มีภูมิปัญญาสิ่งสมที่แตกต่างกัน ในส่วนของการทำนุบำรุงศิลปะและวัฒนธรรมถือเป็นพันธกิจสำคัญ ประการหนึ่งของสถาบันอุดมศึกษา ดังนั้นสถาบันอุดมศึกษาจึงต้องมีระบบและกลไกการดำเนินงานด้านนี้ ให้เป็นไปอย่างมีประสิทธิภาพและคุณภาพโดยอาจมีจุดเน้นเฉพาะที่แตกต่างกันตามปรัชญาและธรรมชาติ ของแต่ละสถาบัน สอดคล้องกับงานวิจัยของ Janlekha (2002) ที่ทำการศึกษารูปแบบความสัมพันธ์ ระหว่างสถาบันราชภัฏกับชุมชนเพื่อพัฒนาด้านวัฒนธรรม ซึ่งพบว่า สถาบันอุดมศึกษาควรสนองรับนโยบาย ของรัฐสถาบันการศึกษากระจายอำนาจให้ชุมชนได้มีส่วนร่วมในการบริหารงานด้านวัฒนธรรม จัดการศึกษา จัดกระทำสื่อปฏิสัมพันธ์วัฒนธรรมของชาติดำเนินการตามยุทธศาสตร์การพัฒนาด้านวัฒนธรรม มีกระบวนการร่วมสถาบันราชภัฏกับชุมชนเพื่อพัฒนาด้านวัฒนธรรมตามสภาพที่ปรากฏในปัจจุบัน กับสภาพที่ต้องการให้เกิดในอนาคต

สรุป

ผลการศึกษาวิจัยครั้งนี้ พบว่า ภูมิปัญญาท้องถิ่นเพื่อการทำนุบำรุงศิลปะและวัฒนธรรมใน สถาบันอุดมศึกษา สามารถแบ่งออกได้ 2 องค์ประกอบหลัก และ 7 องค์ประกอบย่อยซึ่งองค์ประกอบหลัก คือ (1) ศิลปะ (2) วัฒนธรรม องค์ประกอบด้านศิลปะ แบ่งเป็นองค์ประกอบย่อยได้ 2 องค์ประกอบ ได้แก่ (1.1) อุตสาหกรรมและหัตถกรรม (1.2) ศิลปกรรมองค์ประกอบด้านวัฒนธรรม แบ่งเป็นองค์ประกอบย่อยได้ 5 องค์ประกอบ ได้แก่ (2.1) ภาษาและวรรณกรรมพื้นถิ่น (2.2) ประเพณี (2.3) การจัดการทรัพยากรธรรมชาติและสิ่งแวดล้อม (2.4) การแพทย์แผนไทย และ (2.5) เกษตรกรรม

ดังนั้น ในการนำผลการวิจัยไปใช้เพื่อพัฒนาระบบการจัดเก็บความรู้ภูมิปัญญาท้องถิ่นโดยใช้ ออนโทโลยีเพื่อการทำนุบำรุงศิลปะและวัฒนธรรมในสถาบันอุดมศึกษาจึงควรนำผลการวิจัยที่ได้มาใช้เป็น โครงสร้างหลักของการพัฒนาระบบ เพื่อคงความสำคัญและสัมพันธ์กันระหว่างภูมิปัญญาท้องถิ่นกับ การทำนุบำรุงศิลปะและวัฒนธรรมในสถาบันอุดมศึกษาให้มีความเหมาะสมต่อไป



References

- Chimplee, K. (2012). **Knowledge management models for local wisdom in wickerwork handicrafts: A case study of local community enterprises in Nakhon Ratchasima Province**. Thesis Doctor of Philosophy, Social Development and Environmental Management, Faculty of Social Development and Environmental, National Institute of Development Administration. [in Thai]
- Janlekha, S. (2002). **A model of relationship between Rajabhat Institutes and community for cultural development**. Thesis Doctor of Philosophy, Higher Education, Faculty of Education, Chulalongkorn University. [in Thai]
- Kaewmanee, S. (2016). Using the integrated learning units on local wisdom-based traditional music and dramatic arts for prathomsuksa 5 students, Wat Rong Or School. **FEU Academic Review**. 10(3),68-80. [in Thai]
- Keawwanna, P. (2011). **Local wisdom knowledge management**. UdonThani: UdonThaniRajabhat University, Project of Prepare textbooks and research commemorate the 84th Birthday Anniversary His Majesty King Bhumibol, Northeastern Rajabhat University. [in Thai]
- Petkaew, C. (2004). Elevation and implementing local wisdom in the present situation. **Journal of Substance Thai Language**. 3(3), 14 – 22. [in Thai]
- Na Thalang, E. (1997). **Folk wisdom in four sectors: The way of life and learning process of Thai villagers**. Nonthaburi: Sukhothai Thammathirat Open University. [in Thai]
- Phongphit, S. (1993). **Folk wisdom with rural development**. Bangkok: Amarin Printing & Publishing Public. [in Thai]
- Sridharmma, K. (2011). **Local wisdom of northeastern**. MahaSarakham: MahaSarakham Rajabhat University, Project of Prepare textbooks and research commemorate the 84th Birthday Anniversary His Majesty King Bhumibol, Northeastern Rajabhat University. [in Thai]
- The Fine Arts Department. (2009). **Arts and culture services: 100 stories of Fine Arts Department**. Bangkok: The Fine Arts Department.[in Thai]
- Viriya, S. & Chaiyoopatham, A. (2014). Development of strategies for role development of higher education institutions in arts and cultural preservation. **Journal of Education**. 42(3), 93-110. [in Thai]